

The landscape planning is considered in the article, as necessary element during organization of the nature protections systems in the forest-steppe zone of Ukraine. The modern landscape structure of forest-steppe area of the valley-river system of Psel, which it is foreseen to use for creation of regional landscape park, is investigational. As a result of research five types of landscapes localities and 12 types of natural boundaries are selected and the landscape map of its territory is made.

Key words: landscape planning, nature protections systems, regional landscape park landscape structure.

Надійшла 13.03.2010р.

УДК 574:911.2

Петро ЦАРИК

ГЕОГРАФІЧНІ ПІДХОДИ ДО ОПТИМІЗАЦІЇ ФУНКЦІОНАЛЬНОЇ І ТЕРИТОРІАЛЬНОЇ СТРУКТУР ПРИРОДНО-ЗАПОВІДНОГО ФОНДУ В УМОВАХ СТВОРЕННЯ РЕГІОНАЛЬНОЇ ЕКОМЕРЕЖІ

Розглянута система заходів з оптимізації функціональної і просторової структур мережі територій та об'єктів природно-заповідного фонду в контексті формування перспективної регіональної екомережі Тернопільської області на період до 2015 року.

Ключові слова: заповідна мережа, функціональна і просторова структури, території та об'єкти ПЗФ, регіональна екомережа.

Актуальність проведеного дослідження. На рубежі століть в Україні відбулася зміна концептуальних підходів до розвитку заповідної справи у контексті новітньої Міжнародної стратегії сталого чи збалансованого розвитку та всеєвропейської стратегії збереження ландшафтного і біотичного різноманіття. Україна долучилась до європейських природоохоронних домовленостей прийняттям Загальнодержавної програми формування національної екомережі на період 2000-2015 років. Реалізація другого етапу державної програми сьогодні орієнтована на оптимізацію наявної заповідної мережі та розробку схем формування перспективних екомережі на регіональному рівні. Власне тому дослідження процесів трансформації регіональних заповідних мереж є актуальним, своєчасним і доцільним.

Географічні аспекти оптимізації регіональних заповідних мереж вивчались багатьма вченими. Зокрема вдосконалення функціональної і територіальної структур заповідної мережі Поділля детально обґрунтовані у монографічному дослідженні Л. П. Царика (2009), формування єдиної системи охоронних об'єктів на прикладі приміської зони Вінниці розглянуті у науковій публікації Г. І. Денисика, О. М. Мудрака, О. І. Бачинської (2006), удосконалення функціональної структури територій та об'єктів ПЗФ Львівської області – у колективній публікації І. П. Ковальчука, Є. А. Іванова, І. Б. Свідерко (2004), проблеми розвитку природно-заповідного фонду як чинника збереження біорізноманіття у праці В. П. Коржика (2003) та багатьох інших. Метою даного дослідження є аналіз тенденції розбудови природозаповідання на Тернопіллі, одному із найбільш заповідних регіонів України, що є результатом цілеспрямованої стратегії збалансованого розвитку.

Виклад основного матеріалу. Впродовж останніх двох десятиріч років розвиток заповідної справи в регіоні характеризувався певними особливостями. Етап природозаповідання, який розпочався після здобуття Україною незалежності, характеризується такими особливостями: збільшенням кількості заповідних об'єктів, що мають соціально-екологічне призначення (природні національні парки, регіональні ландшафтні парки); реорганізацією природно-заповідних об'єктів в місцях формування перспективних структурних елементів екомережі; реформуванням структури землекористування шляхом її оптимізації. На цьому етапі продовжувалося розширення категорій природозаповідання за рахунок новостворених регіональних ландшафтних парків (1992), зоологічних парків (1996). Зростання кількості заповідних об'єктів і площ природозаповідання відбулось внаслідок створення двох нових регіональних ландшафтних парків “Загребелля” і Зарваницького загальною площею 913 га, подальшого розширення мережі заказників місцевого значення (на 30 одиниць) загальною площею 1888,8 га, зростання кількості пам'яток природи місцевого значення, яка істотно не вплинула на збільшення площ заповідних територій.

Аналіз мережі ПЗФ наприкінці 90-х років минулого століття показав, що близько 75% кількісного складу територій та об'єктів ПЗФ області площею до 50 га носить острівний локалізований характер і не можуть забезпечити повного збереження генетичного і ландшафтного різноманіття. Головним чином це зумовлено надмірною розораністю земель (розораність області –

Заповідне, рекреаційне природокористування та моніторинг навколишнього середовища Наукові записки. №1. 2010.

61,8 %, розораність с/г угідь – 80%, розораність ПЗФ – понад 42%), внаслідок чого недостатньо забезпечуються умови територіальної єдності ділянок із природними ландшафтами, що ускладнює, а інколи й унеможливує просторові процеси біологічного обміну на ценотичному та генетичному рівнях, притаманні живій природі.

На територіях та об'єктах природно-заповідного фонду області охороняється 168 рідкісних та зникаючих видів рослин та 169 видів рідкісних тварин (Табл. 1).

Таблиця 1

Кількість видів рослин і тварин Тернопільської області, що охороняються

Раритетний рівень	Кількість видів	
	Флора	Фауна
Види, внесені до Європейського Червоного списку	6	6
Види, внесені до додатків Конвенції про охорону дикої флори і фауни і природних середовищ існування в Європі (БЕРН, 1979)	6	77
Види, внесені до додатків Конвенції про міжнародну торгівлю видами дикої фауни і флори, що перебувають під загрозою зникнення (СІТЕС)	23	
Види, внесені до Червоної книги України	63	50
Види, внесені до Конвенції про збереження мігруючих видів диких тварин (Боннської конвенції, СМС), од.	-	12
Види, внесені до Переліків регіонально рідкісних видів флори та фауни, од.	70	-
Види, що охороняються відповідно до Угоди про збереження афро-свразійських мігруючих водно-болотних птахів (АЕВА), од.	-	19
Види, що охороняються відповідно до Угоди про збереження кажанів в Європі (EUROBATS), од.	-	5

Сучасний етап розвитку заповідної справи, який розпочався з прийняттям загальнодержавної програми формування національної екомережі, характеризується істотними структурними змінами функціональної і територіальної структур. Цьому сприяло створення нової категорії заповідання на теренах Тернопілля – національного природного парку. У 2009 році створено НПП «Кременецькі гори» у Кременецькому і Шумському районах на площі 6940 га та НПП "Дністровський каньйон" у 2010 році в межах південних подністровських адміністративних районів на площі 9600 га. Це сприяло збільшенню заповідності території Тернопільської області до 8,73% (станом на 1.01.2010 р.), а в ряді адміністративних районів доведенню її до науково обґрунтованих норм – Заліщицькому (25,5%), Борщівському (19,3%), Гусятинському (14,2%), Монастирському (13,7%), Шумському (13,2%) Бучацькому (11,6%). В Кременецькому адміністративному районі заповідність території дещо вища середньобласного показника (9,06%); в решті адміністративних районів вона нижча від нього (Чортківський – 5,8%, Бережанський – 5,5%, Збаразький – 5,2%, Зборівський – 4,6%, Лановецький – 4,5%, Підволочиський – 4,1%), і найнижчою вона є в Козівському (2,1%), Тернопільському (1,1%), Підгаєцькому (2,6%), Тербовлянському (3,4%) районах (табл.2, рис. 1, 2.).

Таблиця 2

Мережа територій та об'єктів природно-заповідного фонду в розрізі адміністративних районів (станом на 1.01.2010 та прогнозована на 1.01.2015 рр.)

№ з/п	Адміністративні райони		Всього заповідних територій (2010)		Заповіданість території районів в % від площ району (2010)	Всього заповідних територій (2015)		Заповіданість території районів в % від площ району (2015)
	Назва	площа, га	шт.	га		шт.	га	
1.	Бережанський	66113	47	3671,05	5,47	58	~10000	15,13
2.	Борщівський	100587	87	19497,13	19,33	93	~22500	22,37
3.	Бучацький	80212	34	9328,72	11,58	43	~10500	13,09
4.	Гусятинський	101616	26	14447,67	14,22	29	~15000	14,76
5.	Заліщицький	68391	60	17562,72	25,49	67	~17563	25,49
6.	Збаразький	86306	29	4422,97	5,12	31	~8000	9,27
7.	Зборівський	97741	17	4513,05	4,62	21	~6500	6,65
8.	Козівський	69430	15	1461,52	2,11	16	~2000	2,88
9.	Кременецький	91754	34	9688,01	9,06	35	~13000	14,17
10.	Лановецький	64234	18	2819,12	4,46	23	~3000	4,67
11.	Монастирський	58815	27	8121,38	13,77	29	~8130	13,77
12.	Підволочиський	83726	22	3465,81	4,14	22	~3466	4,14
13.	Підгаєцький	49638	17	1311,45	2,58	19	~1312	2,58
14.	Тербовлянський	113003	34	3811,44	3,37	39	~9000	7,96
15.	Тернопільський	74911	23	832,91	1,11	23	~833	1,11
16.	Чортківський	90344	32	5235,60	5,80	59	~15000	16,60
17.	Шумський	83800	35	11876,67	13,16	36	~11876	13,16
18.	м. Тернопіль	5852	10	725,00	12,39	10	725	12,39
Разом:			563	122794,2218	8,73			

*За матеріалами Держуправління з охорони навколишнього природного середовища у Тернопільській області.

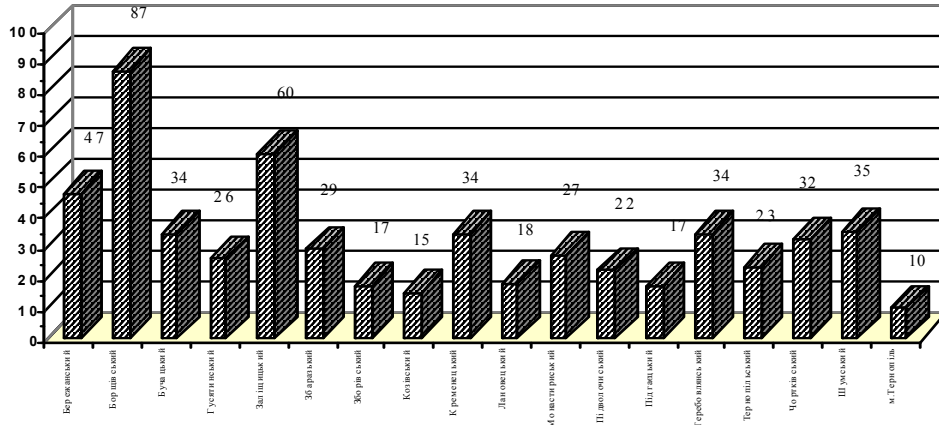


Рис. 1. Кількість заповідних об'єктів в розрізі адміністративних районів (станом на 01.01.2010р.)

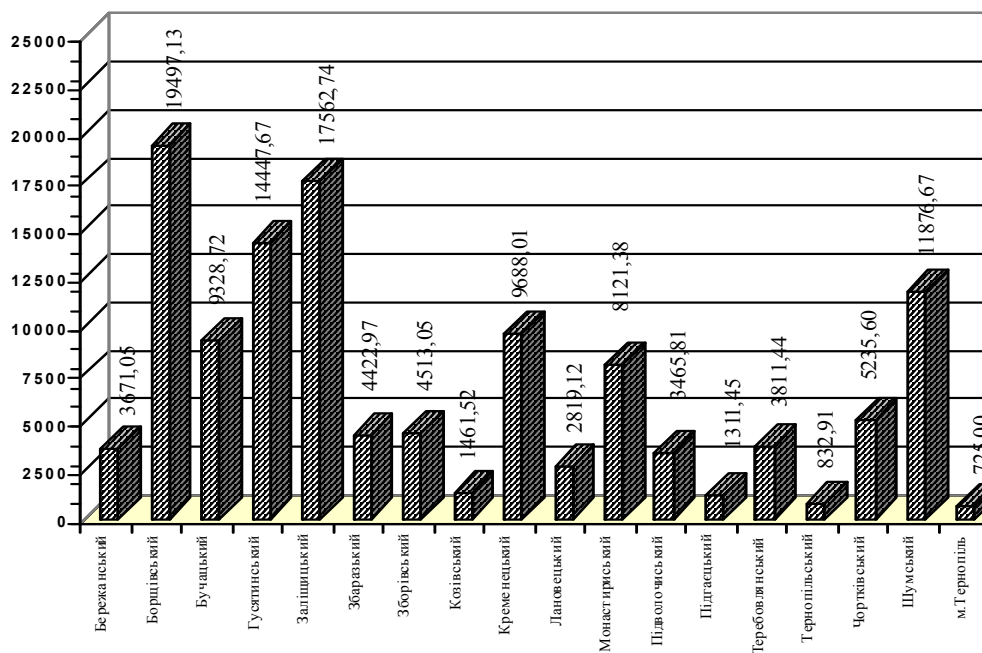


Рис.2. Частка площ заповідних об'єктів у розрізі адміністративних районів (станом на 1.01.2010)

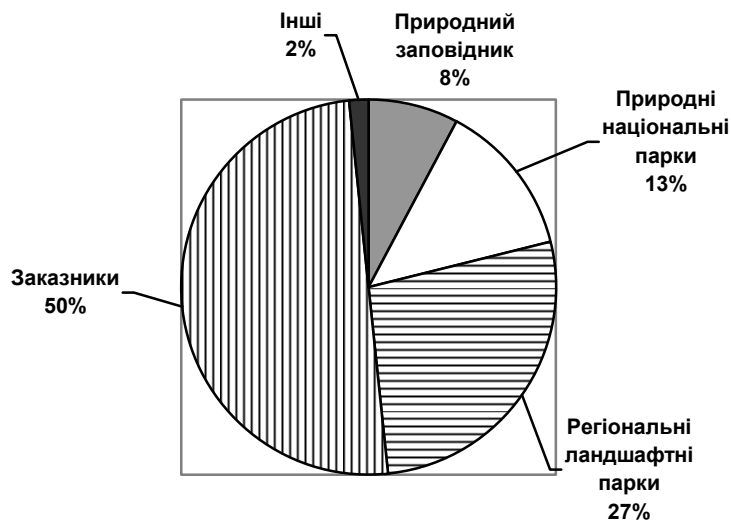


Рис 3. Структура площ основних категорій природно-заповідного фонду Тернопільської області (станом на 1.01.2010р.)

Розширення функціональної структури заповідних об'єктів на рівні адміністративної області і окремих адміністративних районів за рахунок новостворених НПП сприяло збільшенню частки заповідних територій з суворим режимом охорони до 21%, та зменшенню частки заповідних територій з послабленими режимами охорони до 79%. Разом з тим, в області висока частка заповідних територій знаходиться під заказниками – 50% та регіональними ландшафтними парками – 27%. Зросла частка поліфункціональних соціально орієнтованих заповідних територій (НПП і РЛП) до 40%, що сприятиме формуванню рекреаційних комплексів у різних ландшафтних районах області (рис. 3).

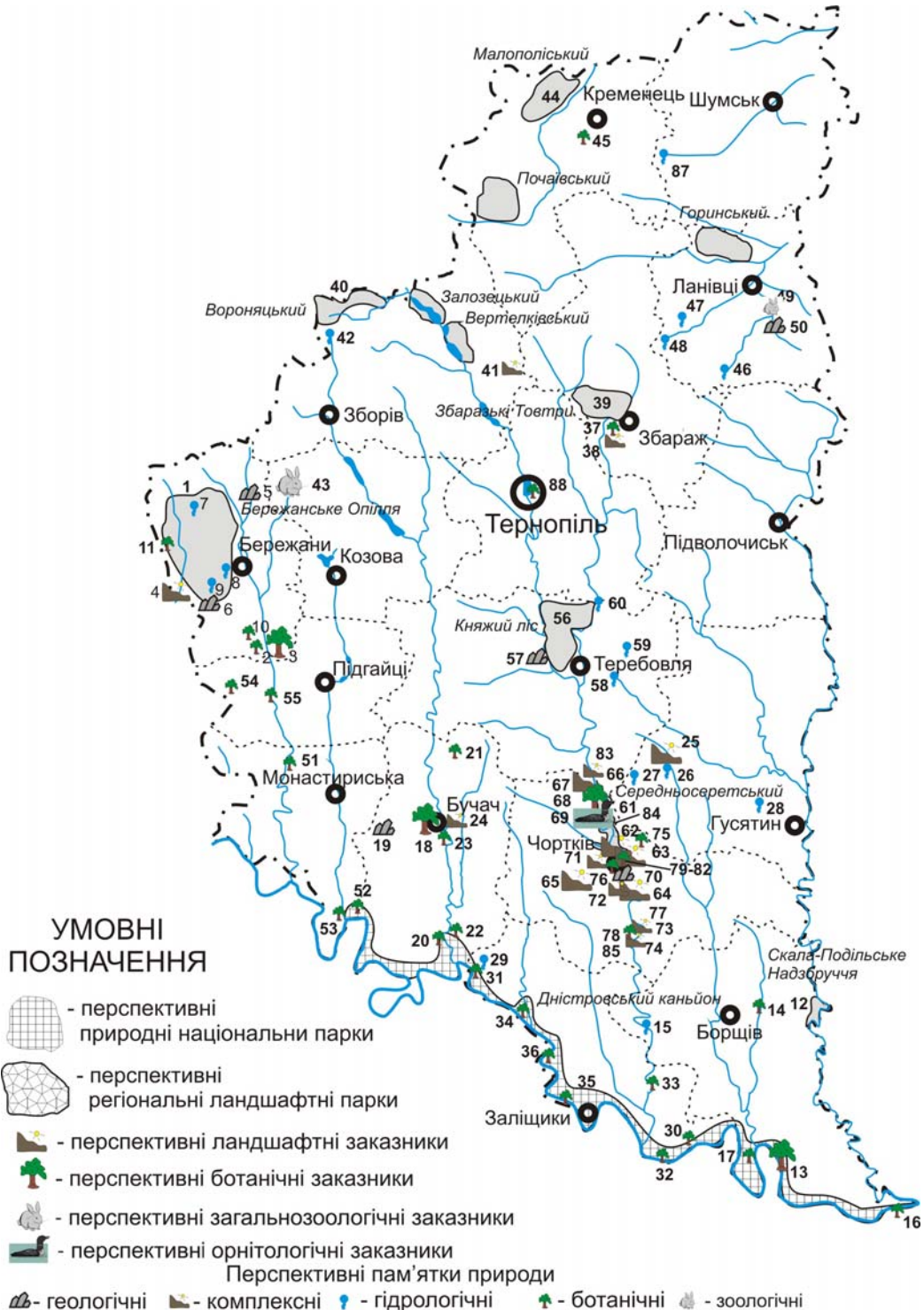


Рис. 4. Перспективні території та об'єкти природно-заповідного фонду (за матеріалами держуправління з охорони навколишнього природного середовища у Тернопільській області):

Умовні позначення (до рис. 4)

№ з/п	Назва природного об'єкта (території),	пропонована категорія заповідання	Місце розташування об'єкта
1.	"Опілля"	Національний природний парк	с. Підвисоке, с. Куряни, м.Бережани, с. Рай, с. Лапшин, с.Лісники, с. Демня, с. Гутисько, с. Кути, с. Надорожне, с.Надграб'є, с. Вільховець, с. Посухів, с. Потутори, Курянівське лісництво, кв.12-48, Бережанське лісництво, кв.1-45, прилеглі до лісових урочищ території
2.	"Гора Вітрова"	ботанічна пам'ятка природи місцевого значення	Околиця с.Божикив х.Слобінка
3.	"Урочище "Божикив"	ботанічний заказник місцевого значення	Божиківська сільська рада, кв.29 вид.8, кв.32, вид. 1-19 ДП "Бережанське лісомисливське господарство" ат кв.52 вид.1,2
4.	<i>Карстові лійки в ур. "Підвисоке"</i>	карстово - спелеологічний заказник місцевого значення	Божиківська сільська рада, кв.29 вид.8, кв.32, вид. 1-19 ДП "Бережанське лісомисливське господарство" ат кв.52 вид.1,2
5.	Антиклінальна складка в с.Надрічне	геологічна пам'ятка природи місцевого значення	с.Надрічне, східна околиця в 150 метрах від дороги, що веде до с.Конюхи, лісове урочище
6.	Виходи вапняків в с.Слав'ятин"	комплексна пам'ятка природи місцевого значення	с.Слав'ятин
7.	Витік р.Вербоваць	гідрологічна пам'ятка природи місцевого значення	с.Вербів
8.	Джерело Вулиця	гідрологічна пам'ятка природи місцевого значення	с. Лісники
9.	Витік р.Бибелки	гідрологічна пам'ятка природи місцевого значення	с.Слав'ятин, лісове урочище поблизу села
10.	Гора "Окіп"	ботанічна пам'ятка природи місцевого значення	с.Божикив, х.Слобінка
11.	Курянівський модричник	ботанічна пам'ятка природи місцевого значення	Нараївське л-во, кв.68 в.8, 11, лісове урочище "Нараївська дача", поблизу с.Волиця Бережанського району -
12.	12. Подільське Надзбруччя	Регіональний ландшафтний парк	с.Іванків, с.Рудка, с.Мушкатівка, смт.Скала-Подільська, Скала-Подільське лісництво, кв.45-99, прилеглі до лісового урочища землі
13.	Урочище "Глоди №2"	ботанічний заказник місцевого значення	с.Бабинці, с.Пилипче, лівий крутий схил Дністра вздовж автошляху між селами Колодрібка та Устя -
14.	Урочище "Циганівка"	ботанічна пам'ятка природи місцевого значення	с.Циганів
15.	Якушева криниця в с.Більче-Золоте	гідрологічна пам'ятка природи місцевого значення	с.Більче-Золоте, високий правий берег р.Серет
16.	Дністровська стінка	ботанічна пам'ятка природи місцевого значення	с.Вигода, с.Окопи, Гермаківське лісництво, кв.88 вид.15, лівий стрімкий берег р. Дністер
17.	Горошівська ділянка	ботанічна пам'ятка природи місцевого значення	с.Горошова, балка з лівої сторони дороги Устя - Горошова, що відкривається до Дністра
18.	Урочище Верховина	ботанічний заказник місцевого значення	м.Бучач, урочище "Верховина
19.	Шпакове вікно	геологічна пам'ятка природи місцевого значення	с.Верб'ятин, урочище "Шпакове вікно"
20.	Урочище "Коростів	ботанічна пам'ятка природи місцевого значення	с.Скоморохи
21.	Добропольські низини	ботанічна пам'ятка природи місцевого значення	с.Доброполе
22.	Скомороська степова ділянка	ботанічна пам'ятка природи місцевого значення	Язловецьке лісництво, кв. 81-84 лісове урочище "Темний гай"
23.	Темний гай	ботанічна пам'ятка природи місцевого значення	південно-східна околиця м.Бучач
24.	Бучацькі гаї	заповідне урочище	південно-східна околиця м.Бучач
25.	Товтровий степ №1	ландшафтний заказник місцевого значення	с.Рудка
26.	Став в с.Рудка	орнітологічний заказник місцевого значення	с.Яблунів, серед поля
27.	Витік р.Нічлава	гідрологічна пам'ятка природи місцевого значення	с.Яблунів, серед поля
28.	Джерело "Біла криниця"	гідрологічна пам'ятка природи місцевого значення	на околиці с.Васильківці, в урочищі "Юрківці", неподалік ставу, на правому схилі балки
29.	Витік р.Криниця	гідрологічна пам'ятка природи місцевого значення	околиця с.Дорогичівка

Заповідне, рекреаційне природокористування та моніторинг навколишнього середовища Наукові записки. №1. 2010.

30.	Синьківська кострицева степова ділянка	ботанічна пам'ятка природи місцевого значення	східна околиця с.Синьків, схил долини р. Дністер південної експозиції, біля кар'єру
31.	Дорогичівські дуби	ботанічна пам'ятка природи місцевого значення	с.Дорогичівка, Дорогичівська лісництво кв.16 вид.23
32.	Стінка "Городок-Костільники"	ботанічна пам'ятка природи місцевого значення	північна околиця с. Зозулинці, в межах лівого схилу долини р. Дністер
33.	Касперівська степова ділянка	ботанічна пам'ятка природи місцевого значення	с.Касперівці, лівий схил Касперівської водойми, біля дороги до бази відпочинку "Росинка"
34.	Надустечківська степова ділянка	ботанічна пам'ятка природи місцевого значення	околиця с.Устечко, лівий схил долини р. Дністра
35.	Заліщицька стінка	ботанічна пам'ятка природи місцевого значення	Між м.Заліщики та с. Печорна, лівий схил р. Дністра
36.	Іване-Золотецька дністровська стінка	ботанічна пам'ятка природи місцевого значення	с.Іване-Золоте, східна околиця, лівий схил долини р.Дністра
37.	Урочище Залужжя	ботанічна пам'ятка природи місцевого значення	Збаразький район, с. Залужжя, Збаразьке лісництво, кв. 26-37, лісове урочище "Залужжя"
38.	Залужанський ліс	заповідне урочище	Збаразький район, с. Залужжя, Збаразьке лісництво, кв. 26-37, лісове урочище "Залужжя"
39.	Збаразькі Товтри	Регіональний ландшафтний парк	Західна частина Подільських Товтр, що розкидані острівцями. З історико культурним центром у м.Збараж
40.	Вороняки	Регіональний ландшафтний парк	С.Ніще, с.Манаїв, с.Корчунок, Залізецьке лісництво кв. 1-32, прилеглі до лісових урочищ території
41.	Гонтова гора	комплексна пам'ятка природи місцевого значення	с.Мільно, біля ґрунтової дороги між с.Мільно і с.Березовиця
42.	Витік р. Стрипа	гідрологічна пам'ятка природи місцевого значення	с.Вовківці
43.	Конюхівський	загальноозологічний заказник місцевого значення	кв.41 Конюхівського лісництва ДП "Бережанське лісомисливське господарство", урочище "Конюхівські дачі"
44.	Малополіський	Регіональний ландшафтний парк	с.Малі Бережці, с.Сапанів, с.Іква, с.Андруга, с.Великі Млинівці, прилеглі до долини р.Іква території
45.	Урочище "Тарбор"	-	Жолобівська сільська рада
46.	Витік р.Буглівка	гідрологічна пам'ятка природи місцевого значення	с.Кутиська
47.	Витік р.Вербовець	гідрологічна пам'ятка природи місцевого значення	с.Вербовець
48.	Витік р.Жирак	гідрологічна пам'ятка природи місцевого значення	с.Карначівка
49.	Лановецькі бобри	зоологічна пам'ятка природи місцевого значення	-
50.	Палеогеновий карст в с.Іванківці	геологічна пам'ятка природи місцевого значення	Південна околиця с.Іванківці на правому схилі долини потоку в 200-300 метрах від церкви у молодих ярах.
51.	Урочище "Шпанів"	ботанічна пам'ятка природи місцевого значення -	Завадівська сільська рада, ДП "Бучацьке лісове господарство", Монастирське л-во
52.	Стінка "Стигла"	ботанічна пам'ятка природи місцевого значення	с.Стигла, лівий схил долини р.Дністер
53.	Урочище "Ключ"	ботанічна пам'ятка природи місцевого значення	Стиглівська сільська рада
54.	"Урочище "Вербківська гора"	ботанічна пам'ятка природи місцевого значення	Носівська сільська рада
55.	Урочище "Мисколази"	ботанічна пам'ятка природи місцевого значення	Боківська сільська рада
56.	Княжий ліс	Регіонально ландшафтний парк	с.Застіночне, кар'єр на лівому схилі р.Серет
57.	Відслонення нижньодевонських пісковиків в с.Застіночне	геологічна пам'ятка природи місцевого значення	с. Застіночне, кар'єр на лівому схилі р.Серет
58.	Витік р.Тайна	гідрологічна пам'ятка природи місцевого значення	с.Іванівка, урочище "Копанка"
59.	Витік р.Сорочинка	гідрологічна пам'ятка природи місцевого значення	с.Ілавче
60.	Осталецьке долина джерел	гідрологічна пам'ятка природи місцевого значення	с.Остальці
61.	Моклеків	Регіональний ландшафтний парк	Південно – східна околиця м.Чорткова та його передмістя с.Бердо, у верхній частині схилу долини р.Серет.

Заповідне, рекреаційне природокористування та моніторинг навколишнього середовища Наукові записки. №1. 2010.

62.	Бердо	ландшафтний заказник місцевого значення	Прирічковий крутий лівобережний схил р.Серет на віддалі 0,5 км від північної околиці с. Біла
63.	Моклеків - Костьолисько	ландшафтний заказник місцевого значення	Західна околиця с.Горішня Вигнанка
64.	Урочище “Лаврінів”	ландшафтний заказник місцевого значення	Неглибокий яр лівих допливів р.Серету та р.Млинки, р.Млиночки, біля х.Млинки тас.Угринь
65.	Урочище “Млинки”	ландшафтний заказник місцевого значення	Східна околиця с.Ягільниця
66.	Урочище “Билавіна”	ландшафтний заказник місцевого значення	с.Скомороске
67.	Урочище “Перейми”	ботанічний заказник місцевого значення	с. Скомороше, Білецьке лісництво
68.	Горицвіт Білецький	ботанічний заказник місцевого значення	с. Біла
69.	Джуринський	орнітологічний заказник місцевого значення	Південна околиця м.Чорткова, верхня частина правого схилу р.Серет, у кар’єрі
70.	Гравітаційні складки №2	геологічна пам’ятка природи місцевого значення	м.Чортків поблизу вул.Ф.Шопена, правий берег р.Серет
71.	Стінка Синяківська	комплексна пам’ятка природи місцевого значення	м. Чортків, південна околиця, верхня частина правого схилу р.Серет, кар’єр
72.	Стінка Угринська	комплексна пам’ятка природи місцевого значення	Вздовж дороги м.Чортків – с.Угринь
73.	Стінка Сосулівська	комплексна пам’ятка природи місцевого значення	Навпроти с.Сосулівка, лівий берег р.Серету
74.	Стінка Улашківська	комплексна пам’ятка природи місцевого значення	Північно-східна околиця с.Улашківці, лівий берег р.Серету.
75.	Стінка Білецька	ботанічна пам’ятка природи місцевого значення	На 7 кілометрів східніше с.Біла.
76.	Стінка Чортківська	ботанічна пам’ятка природи місцевого значення	Правий берег р.Серет, м.Чортків, вул. Набережна
77.	Урочище “Росохач”	ботанічна пам’ятка природи місцевого значення	Південна околиця с.Росохач, правий берег р.Серет
78.	Улашківські сосни	ботанічна пам’ятка природи місцевого значення	Північно-західна околиця с.Улашківці, лівий берег р.серет
79.	Монастирські сосни	ботанічна пам’ятка природи місцевого значення	м.Чортків, вул..Монастирська, 1
80.	Дуб Міцкевича	ботанічна пам’ятка природи місцевого значення	м.Чортків, вул..С.Бандери, 54
81.	Висока модрина	ботанічна пам’ятка природи місцевого значення	м.Чортків, територія дитсадку №3
82.	Кадубські ясени	ботанічна пам’ятка природи місцевого значення	м.Чортків, вул. Володимира Великого
83.	Урочище “Муравщина – Богуслав”	заповідне урочище	Вздовж р.Серет в 1 кілометрі від с.Скомороше, між хуторами Муравщина та Папірня, с.Федорівною.
84.	Урочище “Моклеків”	заповідне урочище	В 100-150 метрах від с.Скородинці, правий берег р.Серет
85.	Урочище “Вурвана”	заповідне урочище	Лівий берег р.Серет, південно-західна околиця с.Угринь
86.	Шкільний парк	парк-пам’ятка садово-паркового мистецтва	м.Чортків, вул.. Шевченка, парк ЗОШ І-ІІ ступенів №7
87.	Витік р. Вілії	гідрологічна пам’ятка природи місцевого значення	с.Новосілка
88.	Магнолія Кобус	ботанічна пам’ятка природи місцевого значення	м.Тернопіль, вул.. Степана Бандери, 81, садиба дитбудинку для дітей шкільного віку

Покращилась і територіальна структура заповідних об’єктів в межах Кременецького горбогірного району, Тернопільського Подністров’я. Водночас низька частка заповідних площ є характерною для теренів Тернопільського плато, Авратинської височини, Бережанського горбогір’я. Перспективна програма створення заповідних об’єктів у Тернопільській області передбачає балансування функціональної і територіальної структур мережі територій та об’єктів ПЗФ.

У найближчі перспективи в області є всі передумови створення ще одного ПНП – «Опілля» на мальовничих теренах горбогірних ландшафтів Бережанщини та першого в області і Україні геопарку – «Західноподільські Товтри», семи регіональних ландшафтних парків (Малополіського, Залізцівського, “Вороняки”, “Збаразькі Товтри”, “Княжий ліс”, “Середньосеретського”, “Подільське Надзбруччя”), 14 заказників площею близько 2000 га, 61 пам’ятки природи площею близько 200 га, 5 заповідних урочищ, парку-пам’ятки садово-паркового мистецтва (рис. 4.). Створення цих об’єктів

дасть можливість збільшити заповідні площі у Кременецькому, Збарзькому, Зборівському, Терехівському, Чортківському районах та оптимізувати функціонально-просторову структуру природно-заповідного фонду.

Подальших наукових обстежень на предмет виявлення перспективних для заповідання територій потребують Тернопільський, Підволочиський, Лановецький, Підгаєцький, Зборівський та Терехівський адміністративні райони. При цьому особливу увагу необхідно приділяти природним комплексам Бережансько-Монастирського, Вороняцько-Кременецького горбогір'їв, Товтровою кряжу, західно-подільського Подністров'я для повноцінного збереження у їх межах унікальних природних ландшафтів. Вважаю за доречне розширення природного заповідника „Медобори” за рахунок включення до його складу ділянок мильнівського та збарзького ландшафтів для покращення його ландшафтно-репрезентативності і взяття під охорону природних комплексів різних ландшафтних районів товтрової гряди.

Оптимізації природозаповідання сприятиме формування регіональної екомережі, основу якої складуть території та об'єкти ПЗФ та інші природоохоронні території (водоохоронні зони річок, протиерозійні лісові насадження, зелені зони міст і містечок і т.і.)

Незважаючи на високу частку природно-заповідних територій у структурі земельного фонду Тернопільщини, яка значно перевищує середньукраїнський показник, природно-заповідний фонд області необхідно реформувати. Насамперед доцільно розширити функціональну структуру ПЗФ за рахунок: створення запроєктованих природних національних та регіональних ландшафтних парків; формування базових заказників у кожному ландшафтному районі для розширення соціально-екологічної спрямованості заповідної мережі, повноцінного збереження ландшафтного різноманіття. Малоєфективними, з точки зору збереження природи, є такі категорії заповідання, як загальнозоологічні заказники, які займають 40% заповідних площ. У їх складі висока частка орних земель, територій населених пунктів, доріг. Природні ландшафти, в межах яких охороняється зоологічний компонент, займають незначні площі на яких, водночас, ведеться необмежена господарська діяльність. Частина загальнозоологічних заказників може бути реорганізована у лісові, ландшафтні чи ботанічні заказники для ефективного збереження природного ландшафту. Інші потребують корекції і наукового обґрунтування границь. Наступною категорією природозаповідання, в межі якої входять значні площі антропогенних ландшафтів, є регіональні ландшафтні парки з їх сільськогосподарськими та господарськими зонами. Так, в межах регіонального ландшафтного парку „Дністровський каньйон” близько третини площ припадає на населені пункти, присадибні ділянки та орні землі, в границях яких екологічні обмеження ведення господарства практично не дотримуються. Таким чином, на половині площ природно-заповідного фонду заповідний режим є малоєфективним. Тому в процесі формування екомережі при виділенні природних ядер та екокоридорів необхідно переглянути статус і режими природозаповідання окремих заповідних категорій, а також залучати до їх складу якомога менше площ господарського використання.

Висновки. Запропоновані підходи щодо реформування мережі територій та об'єктів природно-заповідного фонду області шляхом створення базових заповідних територій орієнтовані на повноцінне збереження ландшафтного і біотичного різноманіття в межах усіх ландшафтних районів області, реформування малоєфективних форм заповідання за для зменшення частки поселенських ландшафтів, присадибних сільськогосподарських угідь у структурі заповідної мережі, формування цілісної природоохоронної системи, здатної підтримувати екологічну рівновагу, балансувати екологічні, економічні та соціальні цілі розвитку регіону.

Література:

1. Царик Л.П. Географічні засади формування і розвитку регіональних природоохоронних систем: концептуальні підходи, практична реалізація / Л.П.Царик. – Тернопіль: Підручники і посібники., 2009. – 320с.
2. Царик Л.П. регіональна екомережа: географічні аспекти формування і розвитку (на матеріалах Тернопільської області) / Л.П.Царик. – Тернопіль: видавн. відділ ТНПУ, 2005. – 172с.
3. Фондові матеріали Дежурправління охорони навколишнього природного середовища у Тернопільській області

Резюме:

Царик Л. П. ГЕОГРАФИЧЕСКИЕ ПОДХОДЫ К ОПТИМИЗАЦИИ ФУНКЦИОНАЛЬНОЙ И ТЕРРИТОРИАЛЬНОЙ СТРУКТУРЫ ПРИРОДНО-ЗАПОВЕДНОГО ФОНДА В УСЛОВИЯХ СОЗДАНИЯ РЕГИОНАЛЬНОЙ ЭКОСЕТИ.

Рассмотрена система мероприятий по оптимизации функциональной и территориальной структур сети территорий и объектов природно-заповедного фонда в контексте формирования перспективной региональной экосети Тернопольской области на период до 2015 года.

Ключевые слова: заповедная сеть, функциональная и территориальная структуры, территории и объекты ПЗФ, региональная экосеть.

Summary:

Tsaryk P. GEOGRAPHICAL GOING NEAR OPTIMIZATION OF FUNCTIONAL AND TERRITORIAL STRUCTURES OF NATURALLY-PROTECTED FUND IN THE CONDITIONS OF CREATION OF REGIONAL ECONET.

The system of measures is considered on optimization of functional and territorial network of territories and objects structures naturally-commandment a fund in the context of forming perspective regional econet of the Ternopol'skoy are on a period to 2015 year.

Keywords: protected network, functional and territorial structures, territories and objects of PZF, regional econet.

Надійшла 02.02.2010р.

УДК 911.9:502.4

Віталій БРУСАК, Юрій ЗІНЬКО, Діана КРИЧЕВСЬКА

ГЕОГРАФІЧНІ ОСНОВИ РОЗРОБКИ РЕГІОНАЛЬНИХ ЕКОЛОГІЧНИХ МЕРЕЖ (НА ПРИКЛАДІ УКРАЇНСЬКИХ КАРПАТ)

Відповідно до національної концепції формування екологічної мережі важливим є аналіз природоохоронних територій та природно-господарських факторів, що впливають на збереження біотичного і ландшафтного різноманіття регіонів. Розглянуто географічно-природоохоронний підхід до формування регіональних екологічних мереж, що базуються на аналізі та інтеграції біогеографічних, геолого-геоморфологічних, ландшафтних, природоохоронних і галузево-господарських даних для території Українських Карпат. На основі географічно-природоохоронної концепції розроблено планувальну модель регіональної екологічної мережі Українських Карпат у масштабі 1:200000. Акцентовано увагу на загрозах функціонуванню проєктованій регіональній екомережі, які пов'язані з основними видами природокористування у гірській і передгірській частинах Українських Карпат.

Ключові слова: екологічна мережа, географічно-природоохоронна концепція, Українські Карпати.

Постановка проблеми. Досвід природоохоронної діяльності європейських держав показує, що екологічні мережі стали інструментами впровадження *Всеєвропейської стратегії збереження біологічного та ландшафтного різноманіття* (Софія, 1995). **Екологічна мережа** – це єдиний комплекс природних та напівприродних елементів ландшафту, які вимагають збереження або управління з метою забезпечення відповідного природоохоронного захисту екосистем, місць існування, видів і ландшафтів у межах традиційного регіону їхнього розташування. Елементами екомережі є **ключові території**, які складаються з природних ядер і буферних територій, *сполучні та відновлювальні території*.

У методологічному плані формування екомережі в Україні базується на *національній концепції розбудови екомережі* [7], у якій основну роль у виділенні ключових територій відіграють існуючі й проєктовані природно-заповідні території. В європейських концепціях формування екомереж природоохоронні території відіграють додаткову роль у визначенні місцеположення елементів екомережі, зокрема, ключових територій, а визначальну роль у плануванні просторової структури екомережі відіграють дані щодо розміщення непорушених господарською діяльністю природних екосистем, рідкісних біотопів, ареалів і локалітетів раритетних видів флори і фауни, міграційних шляхів тварин [9–11].

Аналіз розроблених моделей просторових регіональних і локальних екомереж України свідчить про існування двох основних їхніх типів:

а) побудованих на основі *національної концепції формування екомереж* з акцентом на розміщення заповідних територій, особливості геоботанічної і ландшафтної структури та характер природокористування [7];

б) розроблених згідно вимог Європейської програми екомережі або *EECONET (European Ecological Network)* акцентованої на врахування поширення основних типів екосистем і біотопів як середовищ проживання фонових і рідкісних видів тварин.

Зауважимо, що сучасний рівень біокомпонентної й екосистемної вивченості України і Українських Карпат зокрема не дозволяє у повній мірі реалізувати європейську модель екомережі. Більшість розроблених за останнє десятиріччя регіональних просторових моделей екомереж базувались на пріоритетах національної концепції екомереж, у якій базовими елементами виступають існуючі або проєктовані заповідні території [6].

У даній роботі при розробці регіональної схеми екомережі Українських Карпат обрано в якості дослідницького інструментарію *географічно-природоохоронний варіант національної концепції екологічних мереж*. Він передбачає врахування природних і господарських чинників та існуючих об'єктів природно-заповідного фонду (ПЗФ) при виділенні і просторовій локалізації елементів