

## ДЕМОГРАФІЧНІ ОСОБЛИВОСТІ РОЗВИТКУ СЕЛА РИСВ'ЯНКА РІВНЕНСЬКОЇ ОБЛАСТІ

*В статті представлено результати дослідження особливостей історичної динаміки кількості дворів та чисельності мешканців села Рисв'янка Рівненської області. Наведено основні причини зміни демографічних показників. Детально проаналізовано несприятливу віково-статеву структуру населення станом на 2021 р. На основі аналізу внутрішніх і зовнішніх міграцій висвітлено територіальну диференціацію розселення колишніх рисв'янців в Україні та за її межами.*

**Ключові слова:** демографічна ситуація, кількість дворів, чисельність мешканців, міграція населення.

**Постановка науково-практичної проблеми, актуальність та новизна дослідження.** Загальновідомо, що важливим чинником розвитку суспільства практично у всіх напрямках (політичному, економічному, науково-технічному, культурному та ін.) є демографічна складова. Тому для прийняття своєчасних і правильних рішень у різноманітних сферах потрібно володіти повними і достовірними інформаційними демографічними даними. І такі дані мають стосуватися як всієї країни, її регіонів, так і кожного окремо взятого поселення.

На превеликий жаль, в останні десятиліття внаслідок складного і несприятливого перебігу подій як минулого, так і сьогодення, Україна переживає поглиблену демографічну кризу, а це загрожує її майбутньому та національній безпеці держави. При цьому слід зазначити, що, насамперед, надзвичайно гостра соціально-демографічна ситуація склалася у сільській місцевості. Причому, у її формуванні прослідковуються і характерні територіальні відмінності, й особливості кожного населеного пункту. Тому потреба у належних і всеохоплюючих статистичних демографічних даних різних адміністративних рівнів та окремих, навіть найменших локацій (чисельність населення, його віково-статєва структура, національний склад, міграція та ін.) для подальшого наукового та прогнозно-аналітичного забезпечення виглядає наразі особливо актуальною.

*Метою* даної статті є проаналізувати й узагальнити статистичні результати стосовно демографічної ситуації у селі Рисв'янка Рівненської області станом на даний час, так і за минулий період. Таке хронологічне подання з короткою історичною довідкою видається виправданим, оскільки «за сучасними синергетичними уявленнями будь-які події мають інформаційні зародки у минулому» [18]. Тобто сучасні явища і процеси у соціосистемах в інформаційному плані почали генеруватися значно раніше – десятки, а то і сотні років назад. Разом з тим, використання принципу істориз-

му дозволяє у подальшому більш коректно виконувати прогнозування явища на майбутній час.

Статистичні результати були наведені автором у книзі [13] на підставі виконаних ним досліджень різноманітних архівних матеріалів кінця XVIII – середини ХХ ст. (інвентарів, єпархіальних відомостей, ревізьких казок, церковно-метричних книг, сповідальних відомостей, реєстрів та ін.) [2] та власних переписів мешканців села (опитувань) у кінці ХХ – початку ХХІ ст. Зібраний за обсягом матеріал вбачається достатнім для формування репрезентативної інформаційної бази та виконання наведеного нижче дослідження.

**Аналіз останніх публікацій за темою дослідження.** Розвиток демографічних процесів в Україні завжди був предметом глибоких наукових досліджень. Так, В. Кубійович [5] здійснював їх у тісному зв'язку з конкретними історико-політичними та соціально-економічними умовами. Результати сучасних досліджень викладено у працях О. Гладуна [1], В.Джамана [3], Б. Крімера [4], О. Кустовської [6], Е. Лібанової [7], Н. Маслової [8], К.Мезенцева [9], Л. Немець [10, 11], С.Пирожкова [14], О. Рудницького [15], К.Сегіди [16, 17] та ін. Вони стосуються як України загалом, так і окремих її регіонів. Значна увага при цьому приділена методичним засадам, статистичному аналізу, проблемам сучасного стану, моделюванню, демографічній політиці, подальшій стратегії розвитку та ін. Аналіз же демографічних процесів у невеликих населених пунктах у цих та інших публікаціях автором не було виявлено. Що стосується історико-краєзнавчих розвідок стосовно села Рисв'янка, то вони були висвітлені у працях [12, 13].

**Викладення основного матеріалу.** Так уже історично склалося, що невелике село Рисв'янка за час свого існування зазнало чимало криз: масових епідемій, страшних голодоморів, затяжних спустошливих війн, насильних вивезень людей, вироки військових трибу-

налів та ін. Не обійшли село стороною й добровільні міграційні переміщення населення, які в окремі періоди були досить таки значними. Все це, звісно, в сукупності з природним приростом населення безпосередньо відобразалося на його чисельності.

На основі зібраних і зазначених вище матеріалів вважаємо за доцільне показати динаміку кількості дворів та чисельності мешканців Рисв'янки станом на різні роки (рис. 1).

Для кращого розуміння подану статистичну інформацію супроводимо короткою довідкою-поясненням історичного характеру.

Про час заснування села в архівних документах записів не виявлено. Перша письмова згадка про Рисв'янку датується 1603 р., коли вона входила до складу Луцького повіту Волинського воєводства Речі Посполитої. Перші статистичні дані стосовно кількості дворів виявлено у Тучинському інвентарі 1780 р. – 27 димів [2].

Перші відомості, які включають кількість дворів та мешканців, знайдено у єпархіальних відомостях за 1798 р. – 16 дворів та 65 душ чоловічої і 57 жіночої статі [2]. Прослідковується різке зменшення кількості дворів (за 18 років більш як у 1,5 рази). Головна причина – епідемія чуми. Село на той час уже вхо-

дило до складу Рівненського повіту Волинської губернії Російської імперії.

Статистичні дані за 1816, 1834, 1850 рр. визначені на основі аналізу відповідних ревізьких казок [2]. У ці часи за волею поміщиків, з метою утворення нових сімей і отримання у майбутньому більшої кількості підвласних селян, відбуваються активні переведення молодих хлопців і дівчат із Рисв'янки у сусідні села і навпаки. Так поміщики покращували статевий баланс у селах, якими вони володіли. Характерною ознакою 1834 р. є переважання чоловічої статі над жіночою (на 14%), і це незважаючи на те, що перед цим з Рисв'янки у Тучин було переведено 8 осіб чоловічої статі, а з Тучина у Рисв'янку – всього 3. До того ж 2 молодих хлопців було взято у рекрути. Активні еміграційні переміщення відбувалися і пізніше, за період 1834-1850 рр. до сусідніх сіл (Тучина, Гориньграда, Річиці) було переведено 12 осіб чоловічої статі, село ж поповнилося тільки 2. Відносно мала кількість дворів і населення 1816-1850 рр. пояснюється нужденним життям, голодом, високою дитячою смертністю, епідеміями чуми і холери. Природний приріст населення у цей період становив дещо менше 1% на рік.

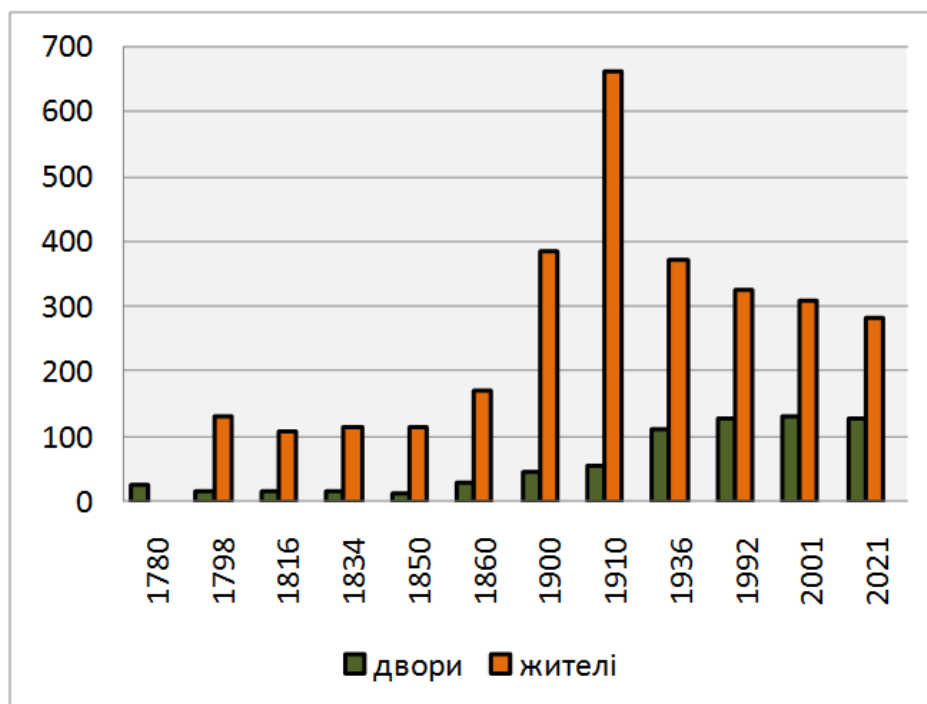


Рис. 1. Динаміка кількості дворів та чисельності рисв'янців

Відомості про прихожан православних церков і католицьких костелів Рівненського повіту за 1860 р. [2] засвідчують помітне збільшення кількості дворів та населення Рисв'янки за 10 років (відповідно на 55% і 40%). Головна причина – імміграція польської людності на

Волинь. Статева структура рисв'янців залишається досить несприятливою, навіть вражаючою (чоловіків на 88% більше жінок). Найбільш вірогідне пояснення – важка жіноча праця та смерть при пологах. Показник природного приросту населення покращився і становив уже

близько 2% на рік.

Ще більш помітну динаміку статистичних показників засвідчують реєстри 1900 і 1910 рр., що пов'язано, передусім, з активною імміграцією польських, а згодом і німецьких сімей [2]. Поселялися вони не у самому селі, а у безпосередній близькості від нього (до 1 км). Таке розселення було на той час типовим явищем на Волині, а новоутворені колонії отримали назву села – Рисв'янка. Так, згідно списку населених пунктів Волинської губернії станом на 1910 р. у селі Рисв'янці зафіксовано 33 двори і 372 жителі, а в однойменній колонії – 24 двори і 288 мешканців (загалом – 57 дворів і 660 осіб). Всього за десяток років чисельність населення збільшилась більш як у 1,7 разів. Це відбулося як за рахунок новоприбулих польських і німецьких переселенців, так і завдяки значному природному приросту (народжуваність у польських і німецьких сім'ях була високою, а смертність, на відміну від українських, низькою, середня кількість дітей у них була по 5-6). Характерною ознакою цього часу є відчутна проблема із житлом, тому в одному дворі часто проживало декілька сімей. Що стосується статеві структури населення, то вона є сприятливою. Природний приріст населення продовжує зростати і для цього періоду становить 3-4% на рік.

Реєстри 1935-1936 рр. [2] засвідчують зрозумілу тенденцію до збільшення кількості дворів. Зменшення ж чисельності населення пов'язано із різноманітними причинами. Серед них для періоду 1910-1936 рр. виділимо наступні:

- як реакція на утиски царату, переселення німецьких сімей на запрошення курляндських властей до Прибалтики (1910-1913 рр.);
- депортація осіб німецької національності на початку Першої світової війни до Сибіру (1914-1915 рр.);
- міграційні переміщення польської людності, пов'язані з пошуком кращих умов проживання (впродовж всього періоду);
- активна участь українських селян у локальних міграційних переміщеннях, пов'язаних із проголошенням польським урядом законом про парцеляцію земель (кінець 1920-х – початок 1930-х рр.);
- епідемії холери та тифу (впродовж всього періоду).

Співвідношення чоловіків і жінок у селі станом на 1936 р. можна вважати сприятливим. Природний приріст населення порівняно з попереднім періодом зменшився несуттєво і становить майже 3% на рік.

На наведені статистичні показники 1992 р. вплинули події періоду 1936-1992 рр., серед яких, насамперед, виокремимо такі:

- на фронтах Другої світової війни у лавах Червоної армії загинули або пропали безвісти близько 20 рисв'янців;
- за активну участь у боротьбі УПА радянською владою розстріляно, засуджено до концтаборів або вивезено на спецпоселення у Росію і Казахстан близько 40 рисв'янців (1944-1950 рр.);
- з метою побудови на місці поселення військового полігону здійснено примусове виселення села на нове місце проживання, яке супроводжувалося добровільною еміграцією більше 80 осіб у інші населені пункти Рівненської, Миколаївської, Одеської і Херсонської областей (1949-1952 рр.);
- з метою пошуку кращих умов проживання спостерігається постійний від'їзд молоді до міських населених пунктів, насамперед, до Рівного (найбільш активний період: 1970-і – початок 1990-х рр.). Практично уже не змогли покращити ситуацію у цьому плані ні укладання якісного асфальтного дорожнього покриття сполучення Рівне – Рисв'янка (середина 1980-х), ні проведення телефонного зв'язку, водо- та газопостачання (кінець 1980-х).

Станом на 1992 р. у Рисв'янці осіб жіночої статі на 20% більше, ніж чоловічої. Що стосується природного приросту населення, то цей показник набуває від'ємного значення і становить близько -5% на рік.

Важчі умови сільського життя порівняно із міським наочно відобразилися на діаграмах чисельності рисв'янців станом і на 2001 та 2021 рр., за якими можна спостерігати стійку тенденцію до зменшення. У цей період відбуваються внутрішні та зовнішні еміграційні переміщення молоді, що погіршують демографію населення. У пошуках кращих заробітків найбільше рисв'янців виїжджає у Польщу, Німеччину, Італію та Іспанію. Кількість же дворів у селі залишається практично незмінною.

Використані діаграмні побудови досить наочно відображають відповідні тенденції у зміні демографічної ситуації протягом відміченого часу (з 1780 по 2021 рік, всього 12 часових зрізів). Звернемо увагу, що деякі часові зрізи фіксують стрибкоподібний характер динаміки кількості дворів та чисельності населення. Найбільша кількість дворів у Рисв'янці зафіксована у 2001 році – 130, найменша у 1798 і 1834 – 16. Найбільша ж чисельність мешканців була у 1910 році – 660, найменша у 1816 – 110. При підрахунку чисельності насе-

лення до складу рисв'янців було включено як жителів села, так й однойменної колонії (хутора). Помітно, що протягом останніх 30 років кількість дворів практично не змінилася, а от чисельність мешканців має стійку тенденцію до зменшення.

Віково-статеву структуру мешканців села станом на 2021 р. зображено на рис. 2. По горизонтальній осі показано вік населення, а по вертикальній – чисельність мешканців відповідної статі.

Помітно, що у віковому відношенні в селі склалась несприятлива ситуація і за цим типом структур рисв'янці відносяться до пос-тарілого населення. Скажімо, частка мешканців у віці до 40 років становить всього 43%, що є досить низьким показником. Хоча у загальному статеву структуру більш-менш сприятлива (чоловіки – 46,5%, жінки – 53,5%), впадає у вічі

негармонійне співвідношення осіб чоловічої і жіночої статі у переважній більшості вікових груп. Зокрема, у вікових групах 40-50 і 50-60 років чоловіків відповідно у 1,25 і 1,44 рази більше, ніж жінок. А от, у наступних вікових групах 60-70, 70-80 і понад 80 років уже жінок відповідно у 1,25; 2,86 і 2,75 рази більше, ніж чоловіків. Найкраще співвідношення осіб чоловічої і жіночої статі спостерігається у вікових групах до 10 і 20-30 років.

Важливою характеристикою соціально-демографічної ситуації є середня тривалість життя людей. На даний час цей показник у Рисв'янці становить приблизно 70 років. За наведеною діаграмою наочно видно, що середня тривалість життя жінок є помітно більшою (приблизно на 10-12 років)

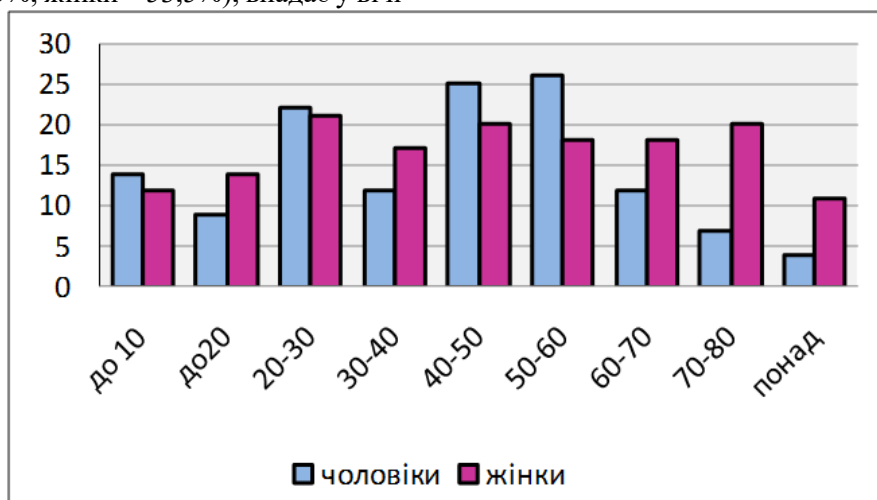


Рис 2. Віково-статеву структуру населення станом на 2021 р.

У подружжі чоловіки старші жінок в середньому на 2-3 роки. В кожному дворі проживає в середньому 2-3 особи (при цьому чимало хат, особливо у зимовий період, взагалі пустує, бо вони використовуються як дачі). Приємним виключенням із невтішної демографічної ситуації є окремі молоді сім'ї, у яких народжується багато дітей (є декілька сімей, у яких налічується по 5-7 дітей). Показник же природного приросту населення продовжує погіршуватися і становить уже -8% на рік.

Так склалося, що впродовж відомого часу існування Рисв'янки багато людей, які мешкали тут, у добровільному, а частина і у примусовому порядку, на постійне місце проживання виїхали у ближні й далекі краї. В різні історичні періоди для цього були свої причини, основні з яких згадувалися раніше.

Хоча повністю у найменших деталях встановити територіальну диференціацію переселення колишніх мешканців рисв'янської

землі впродовж розглядуваного часу не уявляється можливим, але загальну картину про це все ж скласти можна. Найбільше таких переселенців у різні роки виїхало до Польщі. Сюди входять і поляки, які мешкали у селі й навколо нього, і рисв'янці-українці, що з різних причин змушені були залишити свою батьківщину. За підрахунками таких осіб загалом повинно бути близько 100. Відносно багато осіб даної категорії виїхало на постійне місце проживання й до Німеччини – близько 80. Поповнили сільчани й російські простори (майже 50 осіб). Основними місцями їх проживання стали Підмосков'я, Санкт-Петербург, Кубань, Карелія, Якутія, Хабаровський і Уссурійський краї, Архангельська, Воронежська, Магаданська, Свердловська і Тюменська області. Близько 30 рисв'янців виїхали до США і Канади. Відомо, що в різні роки емігрували уродженці села й до Австрії, Аргентини, Бельгії, Білорусі, Бразилії, Іспанії, Італії, Казахстану, Латвії, Литви,

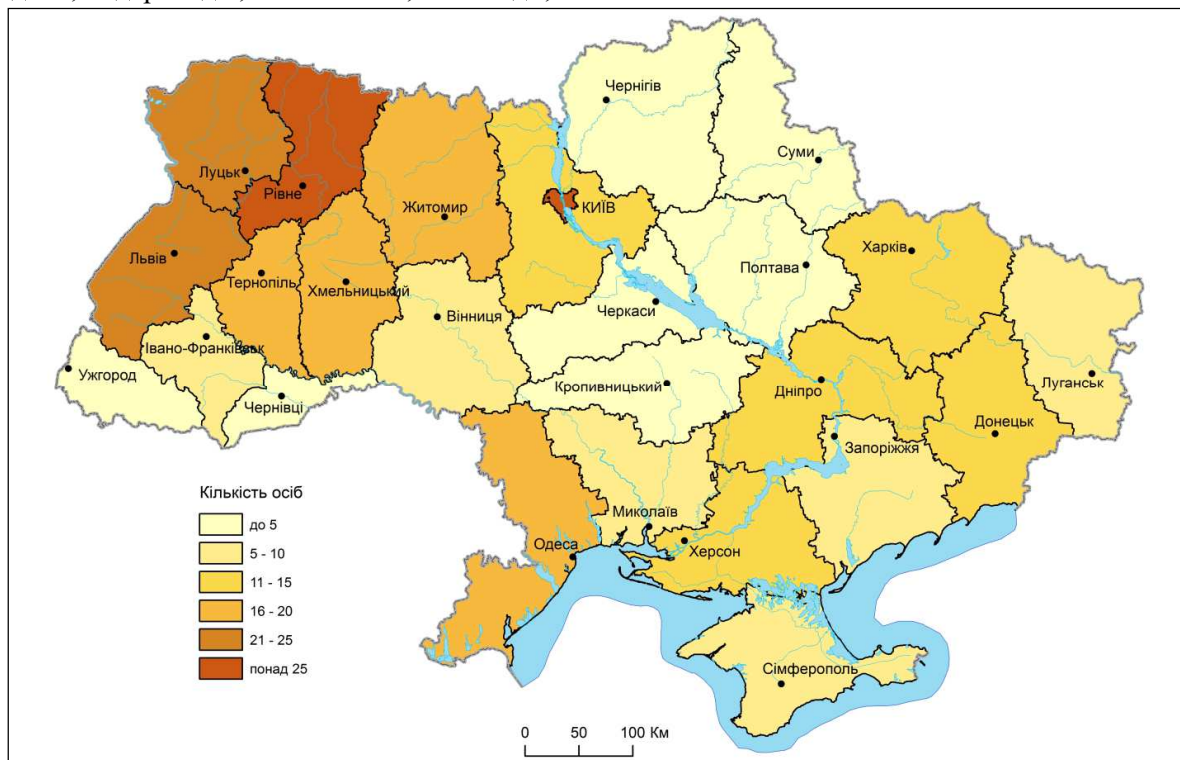


Рис. 3. Географія розселення колишніх рисв'янців в Україні

Найбільше рисв'янців постійно проживало й проживає в Україні. Поза межами Рисв'янки поселялись вони, як правило, у Рівному та на території області. Відносно багато вихідців села поповнили населення Києва та Волинської і Львівської областей, чимало – Житомирської, Одеської, Тернопільської та Хмельницької (рис. 3).

**Висновки та перспективи використання результатів дослідження.** Таким чином, у ході проведених розвідок було досліджено історичну динаміку кількості дворів та чисельності мешканців невеликого села Рисв'янка на території Рівненської області впродовж 1780-2021 рр. Така динаміка не була плавною, а часто мала стрибкоподібний характер, зумовлений виділеними основними причинами.

Детально проаналізовано несприятливу віково-статеву структуру населення станом на 2021 р. На жаль, реальних перспектив покращення демографічної ситуації у Рисв'янці на даний час не виявлено. Відносно невелика відстань до Рівного (по прямій лінії – 15 км), незручне транспортне сполучення (загальна відстань доріг з твердим покриттям більше 25 км,

багато ділянок для проїзду є проблемними), повна відсутність промислових та сільськогосподарських об'єктів (і як наслідок, проблема працевлаштування) уже впродовж багатьох останніх десятиліть стали головними чинниками активних відтоків населення як до обласного центру, так і до інших регіонів України та країн Європи. Причому, практично усі внутрішні і зовнішні міграції є безповоротними. Висвітлено територіальну диференціацію розселення колишніх рисв'янців в Україні і за її межами.

Питання еволюції демографічної ситуації невеликих населених пунктів, на кшталт Рисв'янки, наразі залишаються ще маловивченими і заслуговують на більшу увагу, бо їх висвітлення допоможе виявити і зрозуміти демографічні особливості розвитку окремих локацій та регіонів в історичному аспекті. Разом з тим, такі дослідження можуть стати необхідною базою для прийняття виважених рішень при складанні планів та програм сталого розвитку тих же локацій та регіонів на близьку та більш дальню перспективу.

#### Література:

1. Гладун О.М. Нариси з демографічної історії України ХХ століття: монографія. К.: Інститут демографії та соціальних досліджень НАН України, 2018. 224 с.
2. Державний архів Рівненської області. – Ф. 27, 30, 101, 171, 384, 639; Р-30, Р-204, Р-415, Р-740, Р-3432.
3. Джаман В.О. Регіональні системи розселення: демогеографічні аспекти: монографія. Чернівці: Рута, 2003. 392 с.
4. Крімер Б.О. Трансформація народжуваності в Україні на ранніх етапах демографічного переходу. *Демографія та соціальна економіка*. 2018, №2(33). С. 68-79.
5. Кубійович В. Географія українських і сумежних земель. Краків, Львів: Українське видавництво, 1943. 517 с.

6. Кустовська О.В. Демографічний розвиток регіону (статистичний аналіз і моделювання): монографія. Тернопіль: Економічна думка, 2008. 326 с.
7. Лібанова Е.М. Українське суспільство: міграційний вимір: Національна Доповідь. К.: Інститут демографії та соціальних досліджень НАН України, 2018. 396 с.
8. Маслова Н.М. Суспільно-географічний вимір демографічних процесів в Кіровоградській області. *Культура народів Причорномор'я*. 2007. С. 76-82.
9. Мезенцев К.В., Підгрушний Г.П., Мезенцева Н.І. Регіональний розвиток в Україні: суспільно-просторова нерівність і поляризація: монографія. К.: ДП Принт-Сервіс, 2014. 132 с.
10. Немець Л. М., Сегіда К.Ю., Немець К.А. Демографічний розвиток Харківського регіону: монографія. – Харків: ХНУ імені В. Н. Каразіна, 2012. 200 с.
11. Немець Л. М., Сільченко Ю.Ю., Немець К.А., Сегіда К.Ю. Працересурсний потенціал Харківського регіону (суспільно-географічний аспект): монографія. – Харків.: ХНУ імені В.Н. Каразіна, 2014. 186 с.
12. Остапчук С.М. Рисвянка і рисвянці. Рівне: ДЦНТЕІ, 2003. 206 с.
13. Остапчук С.М. Рисвянка і рисвянці. – Вид. 2-е, доп. Рівне: Волинські обереги, 2021. 360 с.
14. Пнрошков С.І. Демографічний фактор у глобальній стратегії розвитку України. *Демографія та соціальна економіка*. 2004, №1-2. С. 5-20.
15. Рудницький О.П. Історична еволюція чисельності населення України у світлі теорії демографічного переходу. *Демографія та соціальна економіка*. 2020, №3(41). С. 3-16.
16. Сегіда К.Ю. Методичні основи визначення впливу структурних чинників демографічних процесів. *Проблеми безперервної географічної освіти і картографії*. 2020, вип. 32. С. 72-80.
17. Сегіда К.Ю., Карайченцева Г.А. Внутрішні чинники геодемографічного процесу (на прикладі народжуваності в регіонах України). *Часопис соціально-економічної географії*. 2021, вип. 30. С. 72-80.
18. Соціальна географія / за ред. Л. Немець та К. Мезенцева. – К.: Фенікс, 2019. 304 с.

#### References:

1. Hladun O.M. Narisy z demohrafichnoyi istoriyi Ukrayiny KhKh stolittya: monohrafiya. K.: Instytut demohrafiyi ta sotsial'nykh doslidzhen' NAN Ukrayiny, 2018. 224 s.
2. Derzhavnyy arkhiv Rivnens'koyi oblasti. – F. 27, 30, 101, 171, 384, 639; R-30, R-204, R-415, R-740, R-3432.
3. Dzhaman V.O. Rehional'ni systemy rozselennya: demoheohrafichni aspekty: monohrafiya. Chernivtsi: Ruta, 2003. 392 s.
4. Krimer B.O. Transformatsiya narodzhuvanosti v Ukrayini na rannikh etapakh demohrafichnoho perekhodu. Demohrafiya ta sotsial'na ekonomika. 2018, #2(33). S. 68-79.
5. Kubyovych V. Heohrafiya ukraiyins'kykh i sumezhnykh zemel'. Krakiv, L'viv: Ukrayins'ke vydavnytstvo, 1943. 517 s.
6. Kustov'ska O.V. Demohrafichnyy rozvytok rehionu (statystychnyy analiz i modelyuvannya): monohrafiya. Ternopil': Ekonomichna dumka, 2008. 326 s.
7. Libanova E.M. Ukrayins'ke suspil'stvo: mihratsiyyny vymir: Natsional'na Dopovid'. K.: Instytut demohrafiyi ta sotsial'nykh doslidzhen' NAN Ukrayiny, 2018. 396 s.
8. Maslova N.M. Suspil'no-heohrafichnyy vymir demohrafichnykh protsesiv v Kirovohrads'kiy oblasti. Kul'tura narodov Prychornomor'ya. 2007. S. 76-82.
9. Mezentsev K.V., Pidhrushnyy H.P., Mezentseva N.I. Rehional'nyy rozvytok v Ukrayini: suspil'no-prostorova nerivnist' i polyaryzatsiya: monohrafiya. K.: DP Print-Servis, 2014. 132 s.
10. Nyemets' L. M., Sehida K. Yu., Nyemets' K.A. Demohrafichnyy rozvytok Kharkivs'koho rehionu: monohrafiya. – Kharkiv: KhNU imeni V. N. Karazina, 2012. 200 s.
11. Nyemets' L. M., Sil'chenko Yu. Yu., Nyemets' K. A., Sehida K. Yu. Pratersersurnyy potentsial Kharkivs'koho rehionu (suspil'no-heohrafichnyy aspekt): monohrafiya. – Kharkiv.: KhNU imeni V.N. Karazina, 2014. 186 s.
12. Ostapchuk S.M. Rysvyanka i rysvyantsi. Rivne: DTsNTEI, 2003. 206 s.
13. Ostapchuk S.M. Rysvyanka i rysvyantsi. Rivne: Volyns'ki oberehy, 2021. 360 s.
14. Pyrozhkov S.I. Demohrafichnyy faktor u hlobal'niy stratehiyi rozvytku Ukrayiny. Demohrafiya ta sotsial'na ekonomika. 2004, #1-2. S. 5-20.
15. Rudnyts'kyu O.P. Istorychna evolyutsiya chysel'nosti naseleennya Ukrayiny u svitli teoriyi demohrafichnoho perekhodu. Demohrafiya ta sotsial'na ekonomika. 2020, #3(41). S. 3-16.
16. Sehida K.Yu. Metodychni osnovy vyznachennya vplyvu strukturnykh chynnykiv demohrafichnykh protsesiv. Problemy bezpererвної heohrafichnoyi osvity i kartohrafiyi. 2020, vyp. 32. S. 72-80.
17. Sehida K.Yu., Karaychentseva H.A. Vnutrishni chynnyky heodemohrafichnoho protsesu (na prykladi narodzhuvanosti v rehionakh Ukrayiny). Chasopys sotsial'no-ekonomichnoyi heohrafiyi. 2021, vyp. 30. S. 72-80.
18. Sotsial'na heohrafiya / za red. L. Nyemets' ta K. Mezentseva. – K.: Feniks, 2019. 304 s.

#### Abstract:

**Serhii OSTAPCHUK.** DEMOGRAPHIC FEATURES OF RYSVYANKA VILLAGE DEVELOPMENT IN RIVNE REGION

It is well known that an important factor in the development of society in almost all areas (political, economic, scientific, technical, cultural, etc.) is the demographic component. Therefore, to make timely and correct decisions in various areas you need to have complete and reliable information demographic data. And such data should apply to the whole country, its regions, and each individual settlement.

The article presents the results of a study of the historical dynamics of the number of households and the number of inhabitants of the small village of Rysvyanka, Rivne region, during 1780-2021. The used chart constructions quite clearly reflect the corresponding tendencies in change of a demographic situation during the marked time (only 12 time slices). Such a chronological view with a brief historical background seems justified, because according to modern synergetic ideas, any event has informational germs in the past.

Statistical results were presented by the author on the basis of his research of various archival materials of the late

eighteenth - mid twentieth century (inventories, diocesan information, audit tales, church-metric books, confessional information, registers, etc.) and own censuses of villagers (surveys) in the late twentieth - early twentieth century. The collected material is considered sufficient for the formation of a representative information base and the implementation of the study.

The unfavorable age and sex structure of the population as of 2021 has been analyzed in detail. It is noticeable that the age situation in the village is unfavorable and according to this type of structures the Rysvians belong to the elderly population. For example, the share of residents under the age of 40 is only 43%, which is quite low. Although in general the gender structure is more or less favorable (men - 46.5%, women - 53.5%), the inharmonious ratio of males and females in the vast majority of age groups is striking. Unfortunately, no real prospects for improving the demographic situation in Rysvyanka have been identified so far. Relatively short distance to Rivne (15 km in a straight line), inconvenient transport connections (total distance of paved roads is more than 25 km, many areas for travel are problematic), complete lack of industrial and agricultural facilities (and as a result, the problem employment) have for many decades become the main factors of active outflows of the population both to the regional center and to other regions of Ukraine and European countries. Moreover, almost all internal and external migrations are irreversible. The territorial differentiation of the settlement of former villagers in Ukraine and abroad is highlighted.

Issues of the evolution of the demographic situation of small settlements, such as Rysvyanka, are still poorly understood and deserve more attention, because their coverage will help identify and understand the demographic characteristics of individual locations and regions in historical terms. However, such research can be a necessary basis for informed decision-making in the preparation of plans and programs for sustainable development of the same locations and regions in the short and long term.

**Key words:** demographic situation, number of yards, number of inhabitants, population migration.

*Надійшла 04.04.2022 р.*